



Avec vous, pour vous, ... pour Chaumont-Gistoux NOTRE PROGRAMME 2024—2030

1. Pierre LANDRAIN
2. Sophie WINTGENS
3. Stéphane VANLIPPEVELDE
4. Isabelle TOUSSAINT
5. David FRITS
6. Mégane HOUTHOOFT
7. Christophe LEROY
8. Aurèle SOMERS
9. Vincent CABRERA LUNA
10. Caroline DE TROYER
11. Patrick de DORLODOT
12. Viviane GODECHARLES
13. Frédéric GÖBEL
14. Véronique VAN NIEUWENHOVE
15. Sébastien GOENEN
16. Sylvie TORFS
17. Bernard MASSAGÉ
18. Ambre STRUYF
19. Jean DILLEY
20. Aurélie FARINAUX HALLEZ
21. Patrick LAMBERT

Pourquoi « Avec vous 1325 » ?

Nous sommes convaincus que notre commune a un immense potentiel mais que celui-ci n'est pas exploité à sa juste valeur. Notre volonté est de travailler ensemble, **avec vous**, de mieux vous écouter, de plus vous consulter, de répondre au mieux à vos attentes et de construire de nouvelles bases solides pour notre futur à Chaumont-Gistoux. C'est **avec vous** que nous envisageons et voulons mettre cela en œuvre.

Notre projet :

- Nous **investir** avec vous pour le bien de tous
- Préserver, améliorer et **garantir** un cadre de vie agréable pour chacun
- **Préparer** notre commune aux défis du futur

Notre programme :

Il est le fruit de réflexions et de réunions thématiques que notre équipe a eues depuis l'été 2023. Il synthétise les centres d'intérêt de tous nos candidats, mais aussi leurs priorités et leur vision pour le Chaumont-Gistoux de demain. Chaque proposition présentée ici n'est pas une promesse en l'air mais bien le fruit d'une réflexion mûrie et d'une analyse de faisabilité, non seulement opérationnelle mais aussi financière. Chacune d'entre elles est de l'ordre du possible et du faisable. Cela a été vérifié. Notre équipe est composée de 21 candidats qui ont pour objectif commun de s'investir pour que notre commune soit gérée de manière sérieuse et responsable, en tenant compte des attentes de chacun, des réalités d'aujourd'hui et en



anticipant les défis du futur ; parmi eux, 3 candidats ont été ou sont encore échevins et ont donc acquis une expérience de terrain solide pour valider ces engagements. Ensemble, nous constituons une équipe motivée, forte d'expériences de vie variées, d'expériences professionnelles solides et de profils souvent fort impliqués déjà dans la vie associative, éducative ou sportive.

Nous avons structuré notre programme autour de **3 grands axes** déclinés en **90 propositions**, un programme consultable dans son intégralité sur notre site www.avecvous1325.be



NOS 3 AXES PRINCIPAUX

1 CADRE DE VIE

Notre cadre de vie rural est le trait d'union qui nous relie tous à notre commune et qui est déterminant à ce que l'on soit heureux et fier d'habiter à Chaumont-Gistoux. Avec ses 4.800 hectares partagés entre cultures et prairies (54%), zones boisées (24%) et espace bâti ou bâtissable (22%), Chaumont-Gistoux représente une perle de semi-ruralité que l'on nous envie et que nous voulons préserver à tout prix. Mais au-delà de ces aspects paysagers, nous voulons que notre commune réponde au mieux aux attentes de ses quelques 11.800 habitants et que chacun s'y sente bien. Pour cela, nous voulons préserver ce cadre mais, surtout, nous pensons pouvoir l'améliorer en focalisant nos efforts sur les éléments suivants :

2 SERVICES

Les services que la commune peut délivrer à tous sont des éléments déterminants pour que chaque habitant se sente écouté, servi, encadré et aidé. Répondre au mieux à vos besoins et attentes nécessite que l'Administration communale soit correctement dotée en personnel, en outils et conditions de travail. Cet objectif requiert aussi une meilleure gouvernance et le développement de nouvelles approches de gestion ainsi qu'une meilleure organisation des activités et un meilleur suivi des besoins et demandes. Sans tout bousculer, nos services communaux doivent embrasser l'ère digitale, bénéficier et offrir des outils modernes, efficaces, faciles d'accès et pérennes pour vous servir. Forts de profils ayant l'expérience d'une telle transformation, nous vous en ferons profiter.



3 FINANCES

L'axe 'finances' est le passage obligé pour garantir la réalisation des activités courantes ainsi que les engagements que nous prenons. Après avoir frôlé une situation de faillite en 2006 où l'endettement de notre commune représentait 230% de son budget annuel, nous pouvons aujourd'hui nous féliciter que, grâce à l'opiniâtreté et le travail de rigueur effectué par Pierre Landrain, échevin des finances, la commune soit aujourd'hui sortie de cette zone à risque. L'endettement ne représente plus "que" 60% du budget annuel alors même que nous avons pu effectuer de gros investissements au cours de la période et pouvons concevoir le futur plus sereinement. Cependant cela ne veut pas dire, comme certains semblent fort tentés de le faire, que nous devons recourir à nouveau à cette facilité qu'est l'emprunt.



NOS ATOUTS

- **Des aînés** qui vivent et comprennent les expériences de cette tranche de vie.
- **Des jeunes** qui ont la motivation et le désir que la commune reste un lieu de résidence et d'échanges pour eux.
- **Des agriculteurs** qui connaissent et entretiennent ce qui compose 80% du territoire communal.
- **Des entrepreneurs et indépendants** qui ont le désir d'innover et aller de l'avant.
- **Des cadres et professions libérales** qui désirent apporter leur expertise professionnelle au service de tous.
- **3 mandataires** communaux qui ont l'expérience communale et ont prouvé leur valeur par des réalisations reconnues de tous en tant qu'échevins.
- **Des personnes investies** dans différentes activités communales et sociales, prêtes à s'investir plus.
- **Des personnes disponibles, ouvertes d'esprit et motivées** à donner un nouveau souffle à notre commune.

Notre liste représente au mieux la population de Chaumont-Gistoux.



QU'EST-CE QUI NOUS DISTINGUE DES AUTRES LISTES ?

- Nous privilégions le **pragmatisme** et réfutons tout dogmatisme.
- Nous estimons qu'au niveau communal, l'**indépendance** prévaut sur toute appartenance à un parti politique national tout en laissant à chacun sa liberté.
- Notre équipe possède une **expérience** avérée de gestion tant professionnelle, que communale et de la pratique du terrain.
- **Pas de 'people'** sur notre liste mais 21 personnes ... comme vous, investies pour vous et vivant « **Avec Vous** ».
- Nous sommes les seuls à pouvoir nous targuer du **redressement financier** avéré et incontestable de la commune.
- **Pas de surenchère** : chaque proposition faite dans notre programme est le fruit d'une **analyse sérieuse de faisabilité** pratique et financière.
- Nous favorisons l'**écoute active** et rejetons les effets d'annonce racoleurs.
- **Nous pratiquons la discrétion** de préférence à l'omniprésence et au matraquage médiatique.
- **Nous défendons le bien commun** et non les intérêts particuliers que vise l'opportunisme électoral.
- Nous préparons la **transition** en formant une équipe dynamique et solide qui sera prête à **prendre le relais en 2030**.
- Pas de tromperie envers l'électeur : **nous n'avons pas d'accord pré-électoral**.

LA LISTE



1

Pierre
LANDRAIN



2

Sophie
WINTGENS



3

Stéphane
VANLIPPEVELDE



4

Isabelle
TOUSSAINT



5

David
FRITS



6

Mégane
HOUTHOOFDT



7

Christophe
LEROY



8

Aurèle
SOMERS



9

Vincent
CABRERA LUNA



10

Caroline
DE TROYER



11

Patrick
DE DORLODOT



12

Viviane
GODECHARLES



13

Frédéric
GOBEL



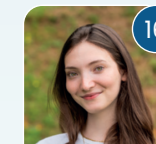
14

Véronique
VAN
NIEUWENHOVE



15

Sébastien
GOENEN



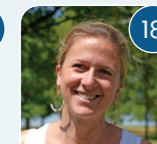
16

Sylvie
TORFS



17

Bernard
MASSAGÉ



18

Ambre
STRUYF



19

Jean
DILLEY



20

Aurélie
FARINAUX
HALLEZ



21

Patrick
LAMBERT

Nos candidats sont à votre écoute;

contactez-les à
info@avecvous1325.be

ou venez les rencontrer et poser
vos questions le **jeudi 3 octobre
2024** à partir de **19h00** à la **Salle
de l'Amitié à Dion-le-Mont.**



info@avecvous1325.be
www.avecvous1325.be
www.facebook.com/avecvous1325
www.instagram.com/avecvous1325



Editeur responsable : Pierre Landrain - Rue d'En Haut 35, 1325 Bonheuz

PRINCIPAUX POINTS DU PROGRAMME

Stop au « Monopoly ». Chaumont-Gistoux ne peut et ne veut pas être un espace où la profusion de projets immobiliers menace notre cadre de vie et notre ruralité. Nous exigeons que chaque projet respecte strictement les densités prévues et autorisées, en adéquation avec sa localisation et ses impacts (nuisances, mobilité, inondations, harmonie, accessibilité au logement pour les aînés et jeunes, etc).

Nous engagerons un bureau d'étude afin de **redessiner le plan de développement urbanistique et territorial** de notre commune (SDC - Schéma de développement communal) qui sera finalisé pour 2028 et sera la référence pour les 10 années à venir. Vous serez informés, consultés, impliqués et votre voix comptera.

Les promoteurs qui envisagent un projet immobilier de plus de 2 logements seront **fortement encouragés à organiser une réunion publique d'information préalable** à une enquête publique. N'y étant toutefois pas obligés, le fait de ne pas s'y soumettre montrera dans le chef du promoteur la non-intention d'intégrer son projet dans la vie communale. Cette information sera partagée avec la population préalablement à l'enquête publique.



La mobilité sera plus sérieusement prise en compte dans les projets d'urbanisme et sera organisée de manière à permettre à chacun: piétons, deux roues, automobilistes, agriculteurs de se déplacer aisément dans le respect des autres. La finalisation du réseau de pistes cyclables vers LLN et la mise en place d'une navette inter-villages aideront aussi à atteindre cet objectif.

Afin de relancer une vraie dynamique et orientation sportive dans la commune, nous referons avec vous une évaluation des besoins de tous et mènerons une **étude approfondie et sérieuse quant à un agrandissement du centre sportif** à un coût que la commune peut raisonnablement se permettre. Nous concrétiserons enfin un meilleur accès aux infrastructures (parking voitures et vélos, PMR, douches et vestiaires, etc) dans le respect du voisinage et de l'environnement.



Nous voulons être **les vrais soutiens des commerces de proximité et des producteurs locaux.** Pour cela il est crucial de rétablir un réel dialogue avec les commerçants et autres acteurs, de les encourager en les impliquant plus dans les décisions d'aménagement d'espaces ou d'organisation d'événements et de festivités. La mise en place et le soutien à une association de commerçants sera une des priorités également.

Les activités culturelles, associatives et sportives pour tous, jeunes et moins jeunes seront encouragées et soutenues en apportant **une aide logistique et financière** dans la mesure des moyens disponibles.

La sécurité et la protection des citoyens contre les agressions de tous ordres y compris les éléments naturels comme les inondations seront assurés par la mise en place de mesures efficaces. Concernant les inondations, certains dossiers initiés mais jamais mis en oeuvre au cours de la législature écoulée, seront remis à jour, étudiés, adaptés et enfin réalisés.

Nous remettrons en cause la suppression de l'éclairage public telle que unilatéralement décidée et le rétablirons où cela s'avère nécessaire et **en concertation avec les riverains.**



Nous assurerons le **respect de notre environnement** en interdisant toute activité qui ne le respecterait pas, en nous assurant de la stricte conformité d'acteurs industriels avec les permis octroyés - mais aussi en embellissant les espaces publics et en encourageant les propriétaires d'espaces privés à faire de même. Un soin particulier sera donné à nos espaces naturels et aux sentiers qui les parcourent.

L'aide sociale assurée par le CPAS et le dynamisme de ses équipes continueront à être soutenus par des synergies créées avec les services communaux. La mise en valeur et la communication autour des nombreux services offerts seront renforcées.

Nous veillerons à ce que les choix de vie des aînés soient respectés : la recherche de places d'accueil, services à domicile, loisirs, santé ... feront l'objet d'une attention particulière. Une étude sera menée afin de définir la possibilité d'un partenariat public/privé pour parvenir à une offre de places d'accueil supplémentaires sur notre commune pour faire face à la demande croissante.

Afin de garantir une **santé financière** saine, le niveau de la dette sera maintenu **à maximum 60%** des recettes annuelles et sa **charge annuelle contenue à 8%** (remboursement des intérêts et du capital).

Nous rétablirons **un système de collecte de déchets verts.**

Nous décentraliserons les conseils communaux en organisant une rotation par village et organiserons 3 réunions « d'échanges citoyens » par an, successivement dans chaque village, abordant des sujets d'ordre général de la commune, des thématiques d'actualité ou un sujet propre au village concerné.

Nous initierons une **Fête communale de la jeunesse**, regroupant écoles et mouvements de jeunesse.

Nous voulons vous consulter, vous écouter et tenir compte de votre avis lorsque nous devons prendre des **décisions sur des projets sensibles** qui pourraient affecter votre cadre de vie. A cette fin, nous investirons dans un outil qui permettra de sonder un quartier, un village ou la commune dans sa totalité en fonction de l'impact et de l'ampleur des projets. Une information préalable permettra à chacun des participants de se prononcer en toute connaissance de cause.

La faiblesse de la **gouvernance au sein de l'Administration** doit être corrigée. Trop souvent l'improvisation ou le statu quo prévalent par manque de vision, d'orientation, de moyens et de structure. Nous nous attellerons à revoir les règles de fonctionnement et à les améliorer.

L'impôt ne sera pas augmenté. **Mieux, il sera diminué** grâce à une gestion financière toujours améliorée.



Nous reverrons les **modalités d'accueil des citoyens** au sein des services de l'Administration en termes d'horaires et d'accessibilité.

Nous exigerons que chaque citoyen qui interpelle l'Administration reçoive un accusé de réception endéans **2 jours ouvrés** de sa demande et une réponse **endéans les 2 semaines.**

Les 180 kilomètres de **voiries** communales nécessitent une surveillance continue de leur état. Nous effectuerons **un inventaire précis de leur santé** et imposerons une mise à jour mensuelle de la situation ainsi qu'une hiérarchie des points noirs afin d'établir un planning d'intervention par priorité, village ou quartier.

Nous ne tolérerons plus le laisser-aller concernant les chantiers. Ceux-ci seront dorénavant planifiés de manière stricte et un état d'avancement sera produit de manière hebdomadaire de même qu'un rapport mensuel sera partagé avec le Collège. Cela vaudra également pour les travaux sur la Chée de Huy, voirie dont la Région Wallonne est responsable.

L'offre pédagogique de nos cinq écoles communales, à plus de 1.100 élèves de maternelle et primaire, est déjà très bien fournie et apporte, par sa proximité, une belle qualité de vie aux familles. Ayant déjà une école en immersion "néerlandais" à Chaumont, nous étudierons la possibilité d'en ajouter une en "anglais" parmi les 4 autres écoles. Dans une autre optique, nous comptons proposer aux élèves de primaire une meilleure **prise de conscience des défis climatiques et environnementaux** mais aussi **l'éveil aux nouvelles technologies** afin de mieux les préparer au monde de demain.

Nous n'oublions pas la transition énergétique qui, déclinée au niveau communal, peut être un relais des mesures qui sont prises à d'autres niveaux. Nous ouvrirons **un guichet "énergie"** à destination des habitants pour les "éclairer" sur les solutions et subsides disponibles. Parallèlement nous ferons **établir un inventaire énergétique** précis des bâtiments communaux (écoles, salles, administration, CPAS, etc) et définirons et prioriserons les investissements pour **améliorer notre bilan énergétique.**



Nous redynamiserons l'information, enrichirons les contenus et réintroduirons des rubriques récurrentes telles que "découvrez un restaurateur", "découvrez un agriculteur", "découvrez nos aînés", "découvrez un commerçant", "découvrez une école et ses enseignants", "découvrez un service communal et son personnel", etc.